

LES ARRELS DELS CASTELLS I DELS VICARIS COMTALS

RAMON MARTÍ¹

Universitat Autònoma de Barcelona

Lliurat el 19 d'abril de 2022. Acceptat el 4 de juny de 2022.

RESUM

Aquí s'exposen les opinions d'Abadal sobre els orígens dels castells i dels vicaris altmedievals, que hom contrasta amb les dades arqueològiques i documentals avui disponibles. De temps remots, l'autor atorga un paper consuetudinari als castells i creu que l'estament nobiliari fou un producte dels temps feudals. Ara, el desenvolupament de l'arqueologia ofereix precisions que ens reporten als primers temps medievals i que ressalten el paper de les torres exemptes en la creació de xarxes defensives, també en època visigoda i andalusina. En les fonts escrites conservades, els primers vicaris són nobles i magnats de tot tipus, també caps militars que participen en l'establiment dels castells termenats, que hom innovà a terres d'Osona i que Abadal coneixia prou bé.

PARAULES CLAU

Castell, torre, vicari, noblesa, visigot, andalusí, carolingi, comtat.

1. Ramon.marti@uab.cat.

The roots of castles and country vicars

ABSTRACT

Abadal's views on the origins of castles and high-medieval vicars are set out here, contrasted with archaeological and documentary data available today. From ancient times, the author gives a customary role to castles and believes that the nobility was a product of feudal times. Nowadays, the development of archaeology offers details that date back to the early Middle Ages and highlight the role of free-standing towers in the creation of defensive networks —also in the Visigoth and Andalusian eras. In the preserved written sources, the first vicars are nobles and magnates of all kinds, together with military leaders who take part in the settlement of the castles' territories, which were innovated in the lands of Osona and which Abadal knew well enough.

KEYWORDS

Castle, tower, vicar, nobility, Visigoth, Andalusian, Carolingian, county.

I. ELS CASTELLS ANCESTRALS D'ÀBADAL

Autor prolífic, també polític i jurista, Ramon d'Abadal fou un historiador sense topalls, a qui inquietà l'estudi dels orígens de Catalunya i dels catalans. Tant és així que també explorà els antecedents més llunyans, d'època antiga i prehistòrica, tot defensant que les aportacions dels pobles forans haurien estat minses, en relació amb la base ètnica principal del poblament protohistòric peninsular (Prevosti, 2020). Igualment considerà que l'arribada de gots, àrabs i francs durant els primers temps medievals només hauria tingut un impacte marginal sobre la població autòctona, qüestions que interessin les recerques arqueològiques que conduïm.² Són opinions que cal contextualitzar en l'estat de

2. Aquesta síntesi deriva del projecte quadriennal de recerca arqueològica *Assentaments i fortificacions de transició al món medieval (segles V-XI), tres casos representatius* (CLT0009/18/00020), Generalitat de Catalunya, Departament de Cultura. Avui en el marc del projecte *Entre al-Àndalus y la feudalidad. Poderes territoriales y desarrollo de sistemas defensivos altomedievales en el nordeste peninsular* (PID2020-114484GB-I00), Ministeri de Ciència i Innovació. Ocorde, Grup de recerca consolidat: *Ocupació, organització i defensa del territori medieval* (2017SGR805).

l'arqueologia aleshores, quan les principals actuacions se centraven en l'estudi dels jaciments preromans, especialment en terres de la Catalunya central. Aquest seria el seu principal referent, especialment la comarca d'Osona, on observà que molts establiments ibèrics o iberoromans després acolliren construccions medievals, malgrat les limitacions de les dades disponibles aleshores.

És notori, però, que les principals aportacions d'Abadal s'ocupen de l'estudi del procés formatiu dels comtats catalans durant els segles IX-X, com a resultat del projecte editor *Catalunya carolíngia* que ell mateix inicià (Feliu, 2020). Amb una sòlida base documental, l'autor preferí el gènere de la història política i desgranà el procés d'independència de les dinasties comtals, que situa com a causa de la formació nacional de Catalunya (Salrach, 2020). De fet, en *Els primers comtes catalans* Abadal construeix un relat que, primer, legitima el traspàs de poder de la monarquia franca al príncep de Barcelona i que, després, ratifica la dinàmica històrica. Dibuixa així un itinerari polític on la població segueix de forma unívoca els passos dels seus dirigents, en consonància amb el discurs històric tradicional.

El seu escenari preferent torna a ser la Catalunya central, on estableix una relació directa entre els castells i la població, d'acord amb les primeres notícies històriques, com s'observa en el seu estudi sobre el govern de Lluís el Piadós, que inicialment publicà en francès. Aquí planteja la subjecció al domini carolíngi l'any 798 d'una terra poc poblada, quan s'ordena al comte Borrell que fortifiqui la ciutat d'Osona, el castell de Cardona i Casserres, on les defenses eren abandonades. Són castells que després manllevà i reforçà Aissó durant la rebel·lió que inicià l'any 826, amb la col·laboració de Guillemó, fill del comte Berà, quan la ciutat de Roda de Ter fou destruïda i hom fustigà les demarcacions veïnes.

Havent-se així apoderat de la regió, Aissó es preocupà seguidament d'afermar-hi el seu domini guarnint els castells més importants. Després, sobre aquesta base ferma, es llançà a l'atac contra els comtats veïns (Abadal, 1986, p. 274).

Són fets que interpreta com la reacció d'aquells que defensaven les relacions pacífiques amb els musulmans, una tendència que havia representat el comte Berà, contra la facció bel·licista que ara s'imposava a la Marca. Hostatge a Palau, sobre la fugida d'Aissó de la cort franca les fonts àrabs i les cròniques llatines es contradueixen, perquè presenten un decalatge d'unes quantes dècades i posen un problema

d'identitats no resolt (Bramon, 2000, p. 56-58). Abadal no dubtà, però, i suposà que Aissó era un magnat got i home de confiança de Berà, a qui haurien retingut quan deposaren el comte, tot descartant cap relació amb la família del governador àrab de Barcelona Sulayman al-Arabí, pare de l'altre Aissó. Més enllà, en la seva opinió la secessió de la Catalunya central hauria comportat un despoblament general durant dècades, un veritable desastre que inicialment no argumentà.

S'havia salvat el domini territorial dels comtes transpirinencs, però la terra fou arruïnada i les regions d'Ausona i del Bages deurien quedar despoblades i abandonades per més de mig segle (Abadal, 1986, p. 277).

Després ampliaria aquesta idea al capítol sobre l'ocupació i la repoblació de les comarques d'Osona i el Bages per part del comte Guifré el Pilós, una proposta que emmarca en la tradició historiogràfica del nacionalisme espanyol, que imaginà l'existència d'àmplies regions desertes durant els segles VIII-IX. Malgrat tot, Abadal mateix matisa el significat d'algunes notícies sobre terres despoblades, per tal de justificar la preservació o restauració d'antics topònims i límits territorials.

Les empreses de repoblació són característiques de l'època [...] El territori (a repoblar) existia pel fet de l'allunyament de fronteres que s'havia produït a Espanya en el segle IX; les guerres entre cristians i sarraïns, amb les corresponents campanyes de devastació, havien donat lloc a la formació d'amples zones despoblades entre els respectius dominis [...] fracassada, però, la rebel·lió, la seva base, les comarques manresanes i vigatanes, havien quedat destruïdes i abandonades [...] l'expressió sembla exagerada si volia significar que no hi quedà cap habitant [...] dona la impressió que quedà un record precís de l'estructuració antiga, que no s'operà sobre un fons verge, sinó que es ressusciten, es restauren, entitats existents en temps passats (Abadal, 1958, p. 76 i 79).

D'aquí en deriva la conseqüent repoblació, que condueixen els comtes i que gestionen els seus vicaris en l'àmbit local, tot administrant uns castells ancestrals que hom reocuparia vers la fi del segle IX.

Tant o més important que l'administració central era, per a la sistematització del país i per al seu govern, l'administració local. A aquest efecte

el país és dividit en circumscripcions o termes territorials al voltant d'un respectiu castell; per regir un castell i el seu territori adjunt, hi és destinat un delegat del comte, que pren el nom de vicari, engranatge essencial del règim. Fins a quin punt les circumscripcions dels castells i els castells mateixos que s'establien en aquesta ocasió eren restauració d'antigues divisions i d'aquells castells que ja guarní el comte Borrell en 798 i que, el 826, els revoltats d'Aissó subornaren i ocuparen, no es pot precisar per manca de dades primitives, anteriors al temps que estem tractant; és de creure, això no obstant, que poca cosa s'innovava, que en general no es feia més que tornar a remuntar les antigues situacions i els edificis enderrocats (Abadal, 1958, p. 91-92).

Intuïm que les al·lusions d'antigues divisions i situacions ens reporten a temps remots, atès que descarta el pes de les innovacions. Evidentment, Abadal coneixia el rol dels vicaris en l'administració franca i els considera ancestres de la futura noblesa del país, d'època feudal.

Els veritables perns del govern del país són els vicaris. Són els representants del comte en els aspectes militar, de policia, administratiu, potser judicial en certes causes menors penals [...] Dels vicaris derivaran les famílies nobles que al segle XI i següents sobresortiran en el país, a mesura que llur influència s'aprofundeixi amb l'apropiació patrimonial de la funció (Abadal, 1955, p. 75*).

Aquesta breu selecció de cites bé podria il·lustrar les principals idees de l'autor sobre els orígens dels castells i de la noblesa castral, uns remots, més pròxims els altres. Aquí els castells i els vicaris se subordinen a la seva visió de la història política, així com ho fan la resta d'actors, d'acord amb paràmetres ben comuns aleshores. Avui l'obra d'Abadal conserva utilitats manifestes, malgrat que depari certs paranys, allà on no basten les proves adduïdes.

2. LES FORTIFICACIONS ARQUEOLÒGIQUES

De manera immediata, l'obra d'Abadal influí en el naixement de l'arqueologia medieval a Catalunya, una disciplina que aleshores iniciaven Alberto del

Castillo i Manel Riu amb les primeres excavacions. Ben d'hora, a la Catalunya central Manel Riu observà la presència recurrent de forats de pal i argumentà que les primeres torres d'època carolíngia devien ser de fusta (Riu, 1962). És un proposta que sempre defensà, tot retardant la construcció de les primeres torres de planta quadrangular de pedra i morter vers la fi del segle IX, alhora que proposava que les torres circulars només s'innovarien vers les acaballes del segle X (Riu, 1987).

A partir d'aquí es multiplicaren els estudis arquitectònics dels edificis més ben conservats i les conclusions de la majoria d'autors no diferiren gaire d'aquelles proposades, també a l'Aragó (Galtier, 1987; Cabañero, 1996). De poc serviren les discrepàncies inicials sobre la frontera de Lleida, on s'argumentà que les torres circulars s'edificarien primer al sector andalusí i que d'aquí derivarien les de l'àmbit cristià (Fité, 1986, p. 64). Fruit d'un ampli treball de camp, més tard hom suggerí que certes torres de planta oblonga representarien el trànsit de les torres quadrangulars a les circulars, un model que hom situà vers la primera meitat del segle X (Bolòs, 2001).

No fou sinó molt lentament, però, que la perspectiva sobre les primeres fortificacions medievals s'anà ampliant, cas rere cas, amb l'excavació d'alguns llocs encastellats d'època tardoantiga o visigoda i amb la identificació d'altres construccions defensives del període andalusí. Avui nombrosos jaciments arqueològics se sumen a l'anàlisi d'un fenomen que s'inicià ben d'hora, on una breu selecció de casos bé podria il·lustrar les diverses dinàmiques que progressivament se seguiren, malgrat que alguns resultats necessiten discussió.

Com a punt de partida, cal recordar que durant el baix imperi hom renovà les muralles d'alguns recintes urbans, tot precedint l'aparició d'altres fortificacions estratègiques de diversa entitat que, a partir d'aquí, custodiaran les principals vies de comunicació i els districtes. Així, entre les defenses imperials són excepcionals els recintes de les Cluses, sobre la divisòria provincial entre la Narbonesa i la Tarraconense, dos castells o fortins de planta irregular que flanquegen el pas, tot defensant la porta coberta o torrassa que barrava el camí (Castellví, 1995).

Molts altres llocs en alçada reporten registres del segle V o inicis del segle següent, enclavaments que principalment es distribueixen sobre la xarxa viària i que sovint reocupen antics despoblats, tot constituint una primera generació de fortificacions rurals encara poc definida (Gibert, 2020). Així, a les valls d'Andorra, el recinte torrejat de Roc d'Enclar s'atribuí als segles IV-V, on

l'ocupació es prolonga amb la construcció d'una església vers els segles VII-VIII (Llovera *et alii*, 1997). Defensa avançada de la ciutat de Girona, el *castellum* de Sant Julià de Ramis posa el problema d'un tipus particular d'edifici basilical, amb una gran nau central i diversos àmbits laterals simètrics, envoltat de muralles i d'altres construccions (Burch *et alii*, 2006). Malgrat que s'atribuï a finals d'època romana, més aviat pensem que correspondria al domini visigot, com altres edificis similars descoberts en contextos urbans i rurals. Són els casos del palau episcopal de Barcelona del segle VI, de diverses construccions residencials en la Moreria de Mèrida i també dels Casals del Mas del Sabater (Cinctores), aquest últim bastit íntegrament amb pedra i fang (Beltrán, 2013; Alba, 2009; Antonio i Pérez, 2020). Veritables residències fortificades, totes elles són construccions que cal atribuir a l'aristocràcia del període.

A la comarca d'Osona alguns llocs en alçada també es reocupen molt precoçment, on el cas més significatiu és el castell de Besora, que reporta materials esparsos dels segles V-VI i un edifici rectangular (6x4 m) sobre l'accés a la plataforma, amb parets de 0,8 m de gruix. Aquesta és la construcció més antiga i s'interpreta com un espai cultual, perquè incorpora una tomba amb dues inhumacions d'homes joves datades entre l'últim terç del segle VII i finals del IX (Busquets *et alii*, 2017). Una construcció similar, una mica més gran (7,5 x 5,8 m), correspon a la fase tardoantiga del jaciment dels Altimiris (Sant Esteve de la Sarga), que domina l'accés a la Ribagorça des del Congost de Mont-rebei, on s'interpreta que aviat s'establí un monestir (Sancho, 2010). Malgrat tot, en ambdós casos sembla prevaldre la funció militar sobre la religiosa des d'un principi, amb dos edificis que bé podrien ser aules o sales d'una sola planta, si no són torres molt primitives, que complementarien altres defenses perifèriques.

Distintament, durant el segle VII s'inicia una segona generació de fortificacions d'època visigoda, ara sota la fórmula de poblacions emmurallades de diversa entitat. En posició privilegiada sobre la badia de Roses, el recinte de Puig Rom encercla un espai de gairebé una hectàrea, amb diverses cases o àmbits residencials que s'adossen a la muralla, on els treballs recents prolonguen l'ocupació fins al segle IX (Palol, 2004; Subias *et alii*, 2020). És un cas paral·lel al de la fortificació osonenca de l'Esquerda (Roda de Ter), on l'excavació de la muralla altmedieval ha permès desestimar, finalment, l'atribució preromana tradicional (Ollich *et alii*, 2017). Establiment que pretén cert domini sobre el districte, les datacions i els materials de Roda confirmen l'ocupació d'aquest sector d'ençà de la segona meitat del segle VII, si més no fins a la destrucció documentada l'any 826. De

dimensions més reduïdes, les poblacions fortificades del Tossal del Moro (Castellserà) i, potser, del Serrat dels Tres Hereus (Casserres de Berguedà) també s'establiren al segle VII, tot perdurant durant els primers temps d'al-Àndalus, quan reporten eines relacionades amb l'explotació ramadera i altres objectes domèstics (Escala *et alii*, 2018; Morell, 2006; Folch *et alii*, 2007). Entre aquests col·lectius emmurallats les activitats agropecuàries aviat predominaren sobre les funcions militars, malgrat que tots quatre exemples es destruïren o s'abandonaren en el context de la intervenció franca i les seves seqüeles.

Queda per resoldre, però, quines formes podrien tenir les torres exemptes d'època visigoda, atès que només comptem uns pocs casos sense datacions precises, que recorden les construccions de Besora i els Altimiris. No excavada, la torre de planta trapezoidal de Castellfollit de la Conca (Vimbodí) és obra de maçoneria encofrada i parets primes, potser d'una única planta coberta de *tegulae*, amb estructures precàries al seu voltant (Gonzalo; Martí, 2015). La petita torre quadrada (4 × 4 m) de l'establiment de Caulers Vell (Caldes de Malavella) es relacionaria amb l'ocupació tardoantiga del lloc i presenta contraforts a les cantonades (Folch, 2018, p. 34-35). A la comarca d'Osona també cal sumar la torre del castell de Tona entre les construccions més primitives, un edifici que es conserva ben bé íntegre i que envolta un fossat, on les intervencions realitzades no aportaren solucions (Gibert, 2018, p. 77-78). Amb poc més de 8 m d'alçada i gairebé 5 m d'ample, és una obra encofrada d'una sola planta i terrat, coberta amb volta que només descansa sobre dues parets.

Malgrat les incerteses i l'exigüitat del recull precedent, sembla que a Catalunya les torres quadrangulars més precoces serien de petites proporcions, potser d'una sola planta i terrat. D'altra banda, la difusió que poden haver tingut aquestes construccions en època visigoda es limitaria a una selecció d'emplaçaments amb cert valor estratègic, on predominarien les funcions de vigilància en alçada. És un punt de partida que hom desenvoluparà àmpliament a partir d'aquí, en època islàmica i posteriorment (Fig. 1).

Així, més enllà d'ocupar les ciutats i altres centres territorials, tot sembla indicar que durant els primers segles d'al-Àndalus es produí un increment notable de les fortificacions en l'àmbit rural, de forma progressiva i de diverses formes, principalment amb la construcció de torres exemptes i també d'alguns castells o recintes. De fet, fou durant el segle VIII quan a Catalunya s'edificaren les primeres torres exemptes de planta circular o arrodonida, que principalment s'apliquen a funcions de vigilància en alçada, malgrat que també poden

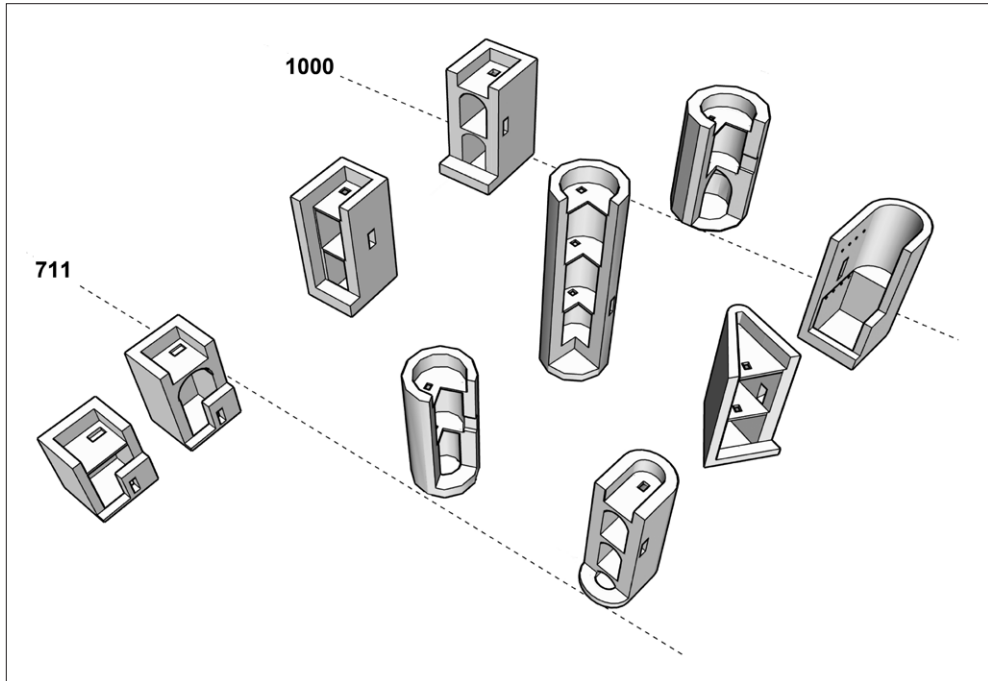


Figura 1. Esquema del desenvolupament de les torres exemptes altmedievals a Catalunya (Ramon Martí, Sketchup).

tenir caràcter residencial. Així s'observa a les comarques de Girona, Barcelona i Tarragona, sobre les successives fronteres d'un domini andalusí en retrocés, on constituïren veritables sistemes de defensa durant els segles VIII-X (Martí; Viladrich, 2018).

Ben notable, un d'aquests sistemes enllaçava la meitat oriental de Catalunya amb la ciutat de Barcelona, tot sumant una quinzena de torres que reben el nom estricte de Far (*Pharus*). L'eix principal del dispositiu presenta una sèrie de construccions monumentals de dues plantes, trespols sobre bigues de fusta i gran diàmetre (9-10 m), bastides amb carreus, sovint encoixinats, que hom disposa de llarg i de través. D'aparença antiga, els primers analistes les consideraren obres romanes, inferència que alguns mantenen un cop excavades, en valorar l'antiguitat del solar on s'edificà el seu cas (Martí [ed.], 2008). Sense paral·lels en el món romà, és un dispositiu complex que atribuïm a la iniciativa de Sulayman al-Arabí, qui governà Barcelona i Girona durant els anys seixanta i setanta

del segle VIII, en rebel·lia contra l'emir Abd-ar-Rahman i aliat de Carlemany en la cèlebre expedició de Saragossa el 778 (Martí; Viladrich, 2020, p. 166-167). Res d'estrany, atès que l'aparell quadrat i encoixinat és un recurs habitual en tot tipus de defenses en la vall de l'Ebre, durant l'emirat i encara més tard, malgrat que aquests fars serien les primeres obres conegudes on s'utilitza (Asensio, 2020, p. 54-55).

Altres torres dels eixos secundaris del sistema són de menor diàmetre i aparell més modest, obres similars a diverses talaies esparses per terres de Girona i Barcelona que no reben la consideració de fars, malgrat que podrien ser coetànies. També a la comarca d'Osona s'identifica el Far de Tavèrnoles, on resta l'última filada d'una torre circular d'uns 7 m de diàmetre, així com les torres arruïnades dels castells de Gurb i Cabrera podrien ser molt precoces.

Així mateix, la construcció oblonga descoberta a Torre Desvern (Celrà) és de gran interès, tant per la seva forma com per les qualitats residencials del lloc, que tres datacions situen entre els segles VI-VIII i ha estat atribuïda a època visigoda (Prat, 2020). De fet, és l'únic cas d'aquest tipus que hom coneix fins a la divisòria del riu Llobregat, on comptem més d'una desena de torres oblongues fins a l'entorn de Tarragona. Atesa la localització precisa de la Torre Desvern, suggerim relacionar-la amb el topònim altmedieval de Palagret (*Palacroto*) i, aquest, amb els palaus rurals (*palatia*) que s'establiren amb la conquesta musulmana, on diversos textos detallen l'existència de torres (Ballestín; Pastor [eds.], 2013). A efectes pràctics, aquests palaus s'adjudicaren als comandaments de l'exèrcit andalusí com a béns arrels i eren, principalment, explotacions agrícoles que proporcionaven rendes i vitualles, com després ho feren per proveir la cavalleria carolíngia i comtal, fins a l'arribada dels usos feudals. Pot servir d'exemple la comarca del Vallès Oriental, on una sisena part dels palaus documentats sabem que tingueren torres, avui desaparegudes, com les de Palou o Castell Morí de la Roca, la torre d'Azar a Palou de Granollers o la torre de Cirera o Palou a Santa Eulàlia de Ronçana (Martí, 2020).

Al capdavant, però, les pressions carolíngies foren el catalitzador que accelerà definitivament el procés de construcció de torres exemptes, molt especialment a partir de la presa de Barcelona l'any 801, quan s'estableix un context fronterer al bell mig del país. Aquí es multiplicaren les defenses i progressaren les tècniques, tot desenvolupant models i processos particulars d'edificació, com el recurs de plataformes voladisses parcials, que hom aplica de forma escalonada sobre el mur exterior (Martí; Sánchez, 2021).

És entre les defenses perifèriques de les terres de Lleida on millor s'observa el fenomen, on la frontera més perdurà. Aquí comptem desenes de torres de planta circular atribuïbles als segles VIII-XI, que formen un gran arc defensiu al voltant dels plans, del Pallars Jussà i la Noguera fins a l'occident del Bages. Distintament, a les planes de Lleida abunden les torres quadrangulars fins a la fi del període andalusí, potser més útils com a espais residencials, distribució que ressalta les qualitats de combat de les construccions rodones. Aquí hom disposa de datacions calibrades al castell d'Alòs de Balaguer, que situen la torre circular entre finals dels segles VII-IX i el recinte entre finals dels segles VIII-X.³ Així mateix, amb 32 m d'alçada, la doble torre de Vallferosa (Torà) és la més alta d'aquestes construccions, un cas extraordinari que reporta diverses datacions entre finals dels segles VII-IX (Esteve; Menchón [coord.], 2018) i que considerem d'un moment avançat del darrer segle, atesos els seus artificis.

Al sector litoral, també entre el riu Llobregat i el Camp de Tarragona hom desenvolupà nous sistemes de defensa durant tot el segle IX, que integren múltiples torres de planta circular i oblonga força diversificades, de dues o tres plantes, tant en funcions de talaia permanent com associades a establiments rurals. Aquí, la torre mestra de Castellví de la Marca s'edificaria en ple segle IX, atesos els materials paleoandalusins que proporcionen les intervencions, principalment ampolles i càntrics de cuita oxidant o alguna tenalla, gairebé sense paral·lels coneguts a les comarques de Barcelona (Folch *et alii*, 2018, p. 93-94 i 101) (Fig. 2). També al voltant de la ciutat de Tortosa s'edificaren torres circulars cada cop més altes fins als inicis del segle X, un model que esdevé residual durant el període califal, quan prenen protagonisme els complexos castrals (Negre, 2020). Arreu hom constata una notable diversificació de les obres, tant sí són arrodonides com quadrangulars, i també de planta en U o triangular, com la torre de Santa Perpètua de Gaià (Pontils), amb dues datacions dels segles VII-IX (Menchón, 2018). Unes i altres són defenses que progressivament s'acumulen a les fronteres d'al-Àndalus, fruit de múltiples iniciatives, on cal preveure que tant hi participen les elits àrabs com els seus clients i també els protegits, en el context d'unes societats locals que es regeneren diversament en cada demarcació.

Al seu torn, les defenses del sector carolingi no són tan evidents durant tot el segle IX, malgrat que a partir d'aquí hom disposa de les precisions documentals.

3. Devem a la gentilesa de Jordi Morros els resultats de les anàlisis.

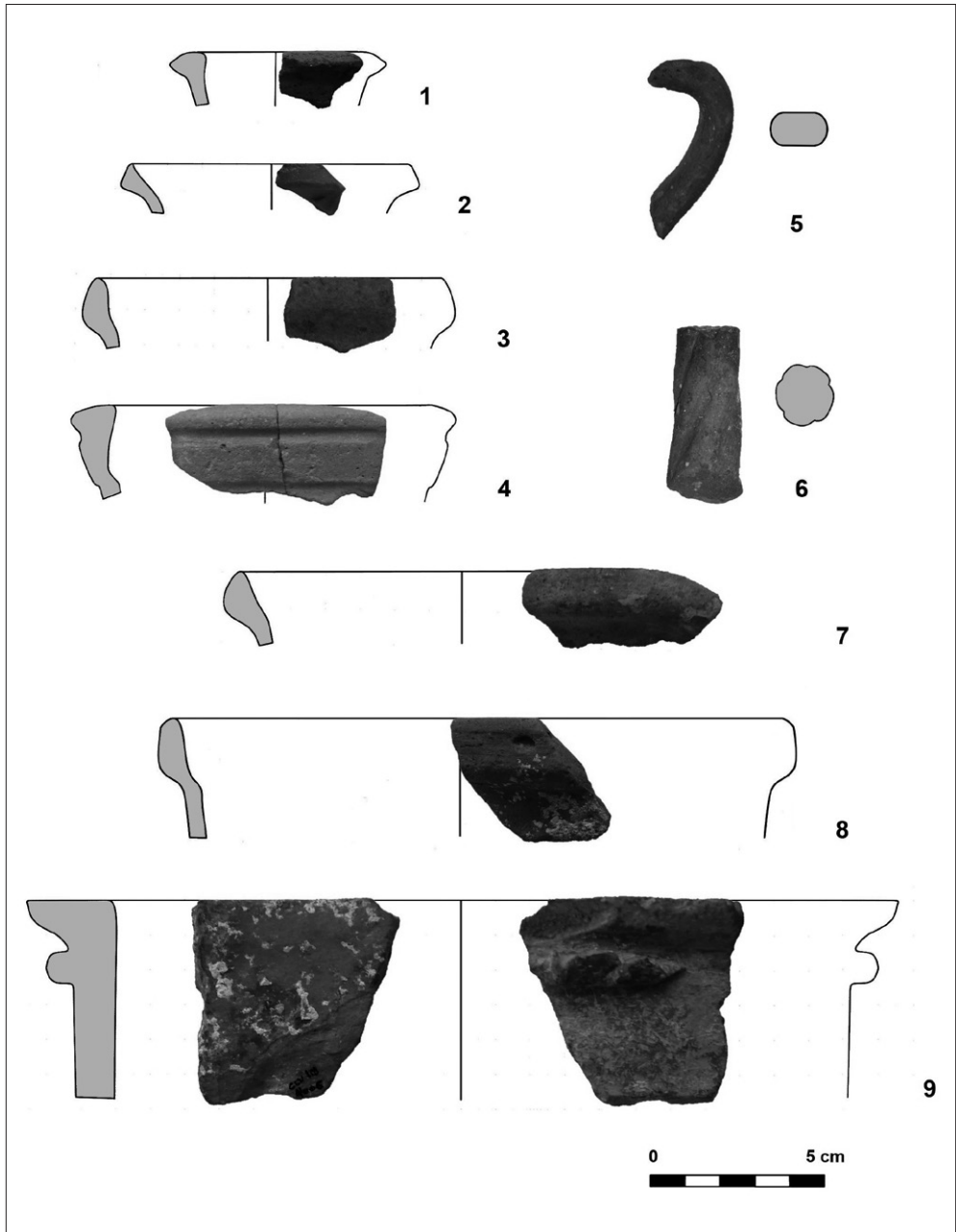


Figura 2. Materials paleoandalusins de Castellví de la Marca: ampolles i càntrirs, núm. 1-8; tenalla, núm. 9 (excavació entorn de la torre mestra, Cristian Folch i Ramon Martí, any 2018).

Si més no, cal creure que l'ocupació franca prioritzà la fidelitat de la muntanya i el domini de les ciutats o altres centres d'interès, tot modificant l'ordenament territorial. Gràcies als textos, ara afloren desenes de castells que custodien les valls del Prepirineu i la Catalunya central, gairebé inexplorats, on s'acumulen els establiments de distintes èpoques i s'assoleixen solucions particulars en cada demarcació.

La situació és distinta vers el corredor litoral, on els castells inicials són pocs i flanquegen els plans. Amb precedents visigots, al castell rossellonès d'Ultrera (Argelers) hom bastí una gran torre rectangular i diverses cabanes en època carolíngia (Constant, 2008). Actiu durant els segles IX-X, el castell de Castellar Vell (Castellar del Vallès) degué acollir una població fortificada, amb una vall que protegia l'accés a la plataforma (Roig; Molina i Coll, 1996). L'aparent indefensió de les terres planes queda pal·liada durant el segle X amb les nombroses notícies de torres que detallen els textos, construccions que habitualment reben el nom del seu promotor, un procés que podria remuntar-se temps enrere. Són edificis que hom descriu entre cases, closos i altres dependències, sense altra rellevància jurídica que la que adquirissin els seus propietaris en la trama de les fidelitats.

Malgrat la diversitat de casos i de situacions que cal preveure, tot sembla indicar que la renovació dels models castrals no es produí fins a inicis del segle X, quan arrenen les nissagues comtals. És un canvi genèric que es fonamenta en la institució del castell termenat (*castrum*), que a partir de aquí s'aplicarà de manera sistemàtica sobre l'avenç fronterer. Així, en ple segle X la documentació reflecteix la creació d'una densa xarxa castral als territoris conquerits a ponent dels rius Llobregat i Cardener, on s'ocupen les defenses prèvies o s'edifiquen noves torres, dotades d'un petit recinte i d'altres dependències que completen la fortificació. Durant el segle X a la torre andalusina de Castellví de la Marca s'afegí una primera muralla i una gran aula rectangular (11 × 6 m) que acollí diverses inhumacions, convertida en capella vers els inicis del segle XI, quan s'amplia notablement el recinte (Fig. 3). Distintament, no és insòlita la construcció inicial de torres mestres de planta rectangular als nous castells, com s'observa en els casos de Castelltallat (Sant Mateu de Bages) i del Serrat de la Cabra d'Or (Artés), tot i que aviat hom preferí el model de planta circular, especialment als dominis del comte de Barcelona (Gibert, 2021).

De fet, aquests comtes haurien estat els primers a construir torres de planta circular als seus districtes, tant a la frontera d'al-Àndalus com a la rereguarda i contra els seus veïns. Potser la construcció comtal més precoç sigui la Torre Roja



Figura 3. Excavació i restauració del castell de Castellví de la Marca: en primer terme, conjunt dels segles IX-X; al fons, muralla del segle XI i recinte del segle XV (Jordi Gibert, *Arqueòlegs.cat*, any 2021).

(Caldes de Montbui), amb el reforç d'una anella exterior, on les excavacions reporten una petita necròpolis i algunes fosses pròximes, amb ceràmica espatulada i la datació d'un individu entre els segles VIII-X (Fortó; Maese, 2011). També al Vallès, la Torre de Palau (Terrassa) seria igualment un cas primerenc si correspon, com sembla, al castell documentat d'ençà de l'any 915, un edifici que incorpora els principals progressos obtinguts fins aquí al sector andalusí, com si l'equip que la construï hagués canviat de bàndol.

Aviat la construcció de torres circulars es generalitzà als comtats del príncep de Barcelona, moltes documentades durant el segle X o poc més tard i avui excavades. Aquí també s'assoliren progressos en les tècniques, tot perfeccionant l'aparell i les solucions, com ara l'aplicació de cúpules i de plataformes perimetrals de construcció, alhora que s'experimentava amb altres formes. També els comtes de Pallars i Cerdanya edificaren torres de planta circular als seus districtes;

no així els d'Empúries, que sempre preferiren les construccions quadrangulars, tot mantenint certes particularitats que al capdavall subsumí l'arquitectura romànica.

3. FORMACIÓ DE LA NOBLESA VICARIAL

Molt probablement, les opinions d'Abadal sobre la figura del vicari s'inspiraren més en la historiografia que en l'anàlisi documental, en relació amb un concepte que és molt versàtil, que s'adapta a les successives administracions i que Carlemany redefiní. Així, en l'estudi pioner del càrrec i la seva jurisdicció, la *vicaria*, Ferdinand Lot definí el vicari carolingi com un oficial públic a les ordres del comte, amb competències exclusives sobre la baixa justícia, una mena de jutge de pau i comissari de policia (Lot, 1893, p. 281).

Poc després que Abadal, Josep M. Font i Rius oferí noves precisions sobre el cas català, en distingir el «règim vicarial» entre les diverses formes de detenció de castells, tot precedint les concessions feudals i la simple custòdia de les fortificacions, la castlania (Font, 1968). En la seva opinió, aquesta fórmula només es documentaria durant la segona meitat del segle x i el primer terç del segle següent, en referència a uns vicaris que bàsicament serien personatges d'alt rang o pròcers de la cort comtal. També remarca les múltiples alienacions de castells que realitzen els comtes durant aquest període i percep certa evolució dels primitius vicaris, que al capdavall es transformen en senyors dels seus districtes.

Pierre Bonnassie també incorporà l'estudi dels vicaris en la seva memorable tesi sobre Catalunya durant els segles x-xi, on els atorga un rol principal entre els protagonistes del canvi feudal (Bonnassie, 1975-1976, p. 173-177 i 580-584). Aquí l'autor considera que els primers vicaris eren funcionaris públics, com a dipositaris de la *potestas* comtal en la seva circumscripció, on assumirien competències en matèria fiscal, militar, judicial o de policia. També observa, però, que els seus poders són complexos i que molts d'aquests vicaris eren personatges influents de l'entorn comtal. Més endavant destaca que el títol de vicari tombà en descrèdit en ple segle xi, quan aquells el refusen i l'atribueixen als seus propis castlans.

Concloem que aquests autors distingeixen netament dos significats successius del terme durant els segles x-xi, on el punt de ruptura se situa en la introducció dels usos feudals. Més recentment, múltiples aportacions han con-

tribuit a un millor coneixement dels llinatges vicarials, alhora que la publicació sistemàtica dels textos avui permet resseguir les distintes transformacions que assoleix la figura en època altmedieval (Martí; Gibert, 2019). Destaquen principalment els vicaris dels comtats d'Osona-Manresa i de Barcelona, que sumen gairebé un centenar d'individus entre els anys 942-1100, molts més i primer que a la resta de les demarcacions. Revesteixen un interès especial els personatges del període 942-1017, que són els més nombrosos i representen la vigència dels vicaris comtals o del règim vicarial, no sense oscil·lacions, com certa retracció durant les dècades 961-980, seguida d'un segon apogeu. Al capdavall, el canvi de significat se situa vers l'any 1017, tot coincidint amb la mort del comte Ramon Borrell, quan l'ús del terme decau i passa a designar exclusivament els castlans de les fortificacions (Fig. 4).

De bon començament, però, s'observa que la conquesta carolíngia suposà una ruptura gairebé immediata amb la tradició anterior, atès que els vicaris concrets desapareixen de les fonts durant més d'un segle. I això en benefici d'altres actors que els substitueixen en l'àmbit judicial i també com a lloctinents del comte, en favor dels vescomtes. Malgrat tot, és entre la noblesa territorial i el grup específic dels *boni homines* on cal cercar els gèrmens dels futurs vicaris durant el

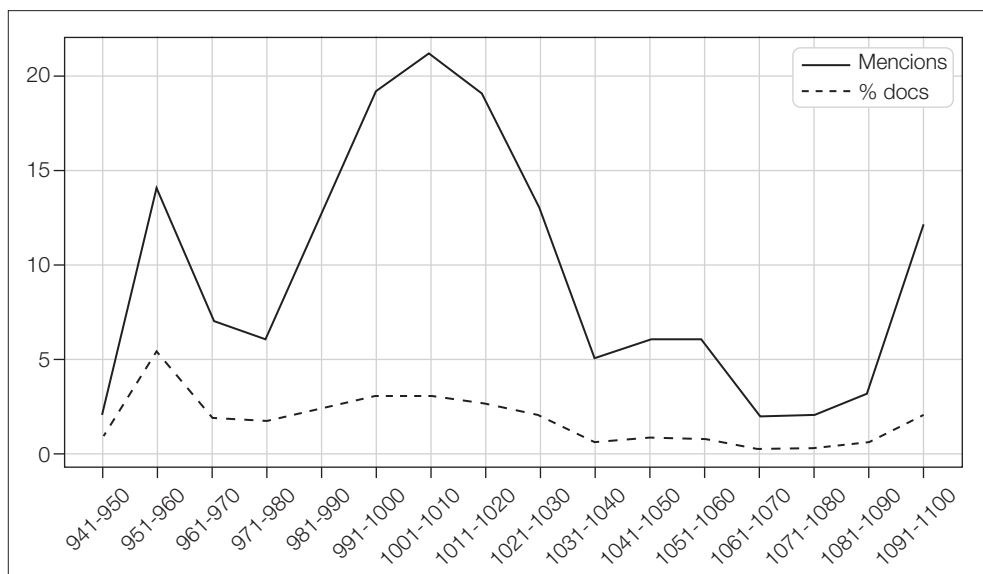


Figura 4. Notícies de vicaris als comtats d'Osona-Manresa i Barcelona (Martí i Gibert, 2019).

segle IX, com l'il·lustre Centuri i el seu grup, entre ells un Berà, que promogueren la dotació parroquial de l'església del castell de Tona l'any 888. Més que nous, casos com aquest suggereixen la permanència de certes famílies arrelades als castells, si més no al districte d'Osona. Aquí, l'annexió definitiva del territori per part del casal de Cerdanya l'haurien precedida les aliances matrimonials amb la descendència del comte Berà, així com els necessaris acords de pacificació (Martí, 2019, p. 24). De fet, la repoblació d'Osona més aviat se centraria en la reorganització del districte, mitjançant la restauració episcopal i l'establiment de parròquies, o també amb la construcció de nous castells, encara per determinar.

Amb jerarquies ben arrelades, és a terres d'Osona on primer es documenten les demarcacions castrals i, mig segle després, els vicaris que les administren. Tot seguit se sumen els primers vicaris al comtat de Barcelona, molts d'ells de procedència osonenca, quan s'estableix la xarxa castral a ponent del Llobregat. Així, el comte Sunyer de Barcelona hauria innovat quan recuperà la figura vicarial, tot inspirant-se molt probablement en el comtat de Roerga, d'on procedia la seva esposa i proliferaven les vicaries. A Catalunya, però, els vicaris comtals s'associen als castells termenats, als quals s'assigna l'impost religiós del delme (*decima*) de la demarcació respectiva. Així, en desvincular-se de la possessió de terres, aquests nous castells foren l'escenari on es multiplicaren les tropes i es professionalitzà l'exèrcit, alhora que els vicaris proveïen una cavalleria estable i ben equipada, que bé detallen els aixovars testamentaris.

La iniciativa fou un èxit i a la cort de Barcelona acudiren senyors (*domnos*) de diversos comtats, tant si procedien de la noblesa de sang com si eren magnats terratinents, que s'enrolaren com a vicaris i sumaren les seves clientele armades als exèrcits del príncep. En aquest grup heterogeni conflüïren els parents del comte o dels vescomtes de Barcelona, Osona i Conflent, per exemple, així com tota mena d'hisendats locals. Habituals a la cort, durant tres quarts de segle els vicaris representaren el comte de Barcelona arreu, fins i tot conduint ambaixades a Còrdova o a Roma.

Caps militars, el seu marc d'actuació preferent són els castells que posseeixen, bé els tinguin per delegació del comte o bé els adquireixin com a alous propis. Unes i altres fórmules condueixen a un resultat similar, com és la formació de veritables nissagues vicarials que arrenen en les fortificacions respectives, amb l'excepció d'uns pocs castells principals, on és el comte qui proveeix les successions. Així, durant dècades, en la majoria de fortificacions se succeïren fins a tres generacions de vicaris comtals que s'enorgullien de ser-ho, com els Gurb, els Lluçà, els

Castellvell o els Claramunt, per citar-ne alguns dels més notables. Unes i altres famílies habitualment verifiquen enllaços amb els seus iguals o superiors, tot generant àmplies parenteles entre l'estament militar i proveint també càrrecs eclesiàstics. Durant aquests temps, però, les principals famílies tendeixen a acaparar castells i a multiplicar les branques, alhora que actuen com a terratinents ambiciosos que acumulen camps extensos, vinyes i molins, també fora de la seva jurisdicció.

El model perdurà tant com el comte pogué donar-li cobertura, fins que, durant els preàmbuls de la Pau de Déu, l'Església s'oposà a les ingerències vicarials sobre uns recursos que considerava propis. Sota amenaces d'excomunicació, és aleshores quan el títol vicarial tomba en descrèdit i la noblesa, de sobte, renuncia a representar el comte, tot apropiant-se els castells i els drets judicials, mentre es consuma la ruïna de la justícia pública (Salrach, 2013). Havia arribat l'hora de reformular els recursos i les competències que corresponien al príncep, als senyors i als castlans en el marc jurídic dels feus.

4. CONCLUSIONS

Ramon d'Abadal no podia adduir gaires proves on donar suport a les seves idees sobre les fortificacions osonenques, atès l'estat de les edicions i de l'arqueologia en temps del franquisme. Tampoc hom podia exigir als pioners de l'arqueologia medieval conclusions gaire àmplies ni prou sòlides quan formularen les primeres hipòtesis, sobre un camp per desbrossar. De fet, en certs aspectes no anaven gaire errats, com ara en la longevitat d'alguns emplaçaments castrals i en l'atribució relativament tardana de les torres circulars de l'àmbit comtal, malgrat que desenvolupessin teories unívokes i escassament fonamentades. Autors influents, és clar que avui, com ahir, el lector prudent llegirà les seves aportacions entre línies, sabedor que el culte historiogràfic mai no és bona companyia.

La situació és ben distinta seixanta anys després, un cop normalitzada una arqueologia de qualitat i culminada la *Catalunya carolíngia*. Són metes assolides i també constitueixen un nou punt de partida, com eines primordials que són a l'abast dels investigadors. En l'àmbit arqueològic, però, queda molt camí a recórrer, com hem vist en l'anàlisi de les fortificacions, on no deixa de sorprendre la precocitat, la diversitat i l'extensió del fenomen en època visigoda, quan proliferen les primeres defenses, encara poc conegudes.

També ofereixen àmplies perspectives de recerca les primeres torres exemptes de planta circular o arrodonida del període andalusí, que conformen dispositius de defensa ben explícits i ara omplen un buit històric inexcusable, no sense reticències. Aquest no és un problema menor, atès que a Catalunya comptem poc més de tres-centes d'aquestes obres altmedievales, tantes com les que coneixem a la resta de la Península, on no es discuteix l'origen andalusí dels principals conjunts castellans, valencians o andalusos. El potencial analític que posseeixen les torres catalanes és enorme i, de fet, avui aporta precisions de consideració al conjunt peninsular sobre la conquesta i els primers temps d'al-Àndalus.

És a Catalunya, però, on els avenços arqueològics reporten els principals beneficis, en reconèixer l'herència d'un període ignorat i en observar com s'adoptà i desenvolupà el model als territoris comtals, on la documentació facilita la identitat dels promotors de les obres. De fet, les perspectives d'estudi que ofereixen els vicaris comtals són ben sòlides, atès que els textos permeten seguir el seu rastre durant generacions i amb força certeses. Perns o engranatges del règim, en paraules d'Abadal, entre els vicaris de la cort de Barcelona hom pot trobar connexions amb tota mena de pròcers d'arreu dels comtats, tot constituint un veritable gresol nobiliari, mentre existiren.

BIBLIOGRAFIA

- ABADAL, R. d' (1955). *Catalunya carolíngia. Els comtats de Pallars i Ribagorça. III*. Barcelona: Institut d'Estudis Catalans.
- (1958). *Els primers comtes catalans*. Barcelona: Teide (tercera edició).
- (1986). *Catalunya carolíngia. El domini carolíngi a Catalunya. I-1*. Barcelona: Institut d'Estudis Catalans.
- ALBA, M. (2009). «Los edificios emirales de Morería (Mérida), una muestra de arquitectura del poder». *Anales de Arqueología Cordobesa*, núm. 20, p. 379-419.
- ANTONIO, J. M. DE; PÉREZ, R. (2020). «El edificio visigodo de Els Casals del Mas de Sabater, Morella, els Ports (Castelló)». A: MACIAS, J. M.; RIBERA, A.; ROSSELLÓ, M. [eds.]. *Recintos fortificados en época visigoda: historia, arquitectura y técnica constructiva*. Tarragona: ICAC, p. 173-181.
- ASENSIO, J. A. (2020). «Las fortificaciones andalusíes en sillar regular de gran aparejo en los distritos de Wasqa y Barbastur (provincia de Huesca, Aragón)».

- A: BRUFAL, J.; NEGRE, J.; SABATÉ, F. [eds.]. *Arqueologia medieval. Fortaleses a la vall de l'Ebre (segles VII-XI)*. Lleida: Pagès, p. 49-96.
- BALLESTÍN, X.; PASTOR, E. [eds.] (2013). *Lo que vino de Oriente. Horizontes, praxis y dimensión material de los sistemas de dominación fiscal en al-Ándalus (siglos VII-IX)*. Oxford: Archaeopress.
- BELTRÁN, J. (2013). «Topografía de los grupos episcopales urbanos: Barcelona». A: CRESCI, S.; LÓPEZ, J., i BRANDT, O. [eds.]. *XV Congreso Internacional de Arqueología Cristiana: episcopus, ciuitas, territorium*. Ciutat del Vaticà, p. 571-586.
- BOLÒS, J. (2001). «Fortificaciones y organización del territorio en la Marca o frontera catalana durante los siglos IX-XII». A: HUERTA, P. L. [coord.]. *Actas del IV Curso de Cultura Medieval. Seminario: La fortificación medieval en la península Ibérica*. Aguilar de Campoo: Fundación Santa María la Real, p. 101-123.
- BONNASSIE, P. (1975-1976). *La Catalogne du milieu du X^e a la fin du XI^e siècle Croissance et mutations d'une Société*. Tolosa: Université Toulouse-Le Mirail.
- BRAMON, D. (2000). *De quan érem o no musulmans. Textos del 713 a 1010*. Vic-Barcelona: Eumo.
- BURCH, J.; GARCÍA, G.; NOLLA, J. M.; PALAHÍ, L.; SAGRERA, J.; SUREDA, M.; VIVÓ, D., i MIQUEL, I. (2006). *El Castellum. Excavacions arqueològiques a la muntanya de Sant Julià de Ramis. 2*. Girona: Universitat de Girona.
- BUSQUETS, F.; FÀBREGAS, M.; CORTS, A., i CAPDEVILA, N. (2017). «El conjunt monumental del castell de Besora: primeres aproximacions a un assentament amb més de dos mil anys d'història». *Ausa*, núm. 179, p. 107-126.
- CABAÑERO, B. (1996). *Los castillos catalanes del siglo X. Circunstancias históricas y cuestiones arquitectónicas*. Saragossa: Institución Fernando el Católico.
- CASTELLVÍ, G. (1995). «*Clausurae* (Les Cluses, Pyrénées-Orientales): fortresses-frontière du Bas Empire Romain». A: ROUSSELLE, A. [dir.]. *Frontières terrestres, frontières célestes dans l'Antiquité*. Perpinyà: Presses Universitaires, p. 81-118.
- CONSTANT, A. (2008). «Fouilles récentes au castrum Vulturaria / Ultrera (Argelès-sur-Mer, Pyrénées-Orientales)». A: MARTÍ, R. [ed.]. *Fars de l'islam. Antiques alimares d'al-Ándalus*. Barcelona: Edar, p. 39-55.
- ESCALA, O.; COLET, A.; MULET, M.; MAZUQUE, J., i MARTÍNEZ, J. (2018). «El jaciment ibèric i visigot del Tossal del Moro (Castellserà, l'Urgell). Darre-

- res novetats». A: *Primeres Jornades d'Arqueologia i Paleontologia de Ponent*. Lleida: Generalitat de Catalunya, p. 202-209.
- ESTEVE, J.; MENCHÓN, J. [coord.] (2020). *Vallferosa. Una torre singular en una frontera de temps antics (s. VIII-XI)*. Guissona: Ajuntament de Torà.
- FELIU, G. (2020). «La Catalunya carolíngia». *Butlletí de la Societat Catalana d'Estudis Històrics*, núm. XXXI, p. 79-93.
- FITÉ, F. (1986). «Les torres de guaita de la Catalunya de Ponent. Alguns exemples de l'àrea del Montsec». A: *Setmana d'Arqueologia Medieval*. Lleida: Institut d'Estudis Ilerdencs, p. 25-98.
- FOLCH, C. (2018). «Fortificacions i assentaments en alçada a l'àmbit rural del nord-est de Catalunya durant l'alta edat mitjana (segles VI-XI)». *Treballs d'Arqueologia*, núm. 22, p. 29-49.
- FOLCH, C.; GIBERT, J.; MARTÍN, J., i RODRIGO, E. (2007). «L'ocupació de l'alta edat mitjana del jaciment del Serrat dels Tres Hereus (Casserres, Berguedà)». A: *III Congrés d'Arqueologia Medieval i Moderna a Catalunya*. Sabadell: ACRAM, p. 753-757.
- FOLCH, C.; GIBERT, J.; GONZALO, X.; MARTÍ, R., i MARTÍNEZ, N. (2018). «La fortificació antiga i medieval de Castellví de la Marca (Barcelona), primeres dades arqueològiques». *Treballs d'Arqueologia*, núm. 22, p. 83-105.
- FONT, J. M. (1968). «Les modes de détention des châteaux dans la vieille Catalogne et ses marches frontières, du début du IX^e au début du XI^e siècle». *Annales du Midi: revue archéologique, historique et philologique de la France méridionale*, núm. 80, p. 405-419.
- FORTÓ, A.; MAESE, X. (2011). «La Torre Roja: un jaciment ibèric i medieval (Caldes de Montbui, Vallès Oriental; Sentmenat, Vallès Occidental)». A: *Tribuna d'Arqueologia 2009-2010*. Barcelona: Generalitat de Catalunya, p. 113-152.
- GALTIER, F. (1987). «Les châteaux lombards de l'Aragon à l'aube de la castellogie romane occidentale. La tour ronde». *Les Cahiers de Saint-Michel-de-Cuxa*, núm. 18, p. 173-206.
- GIBERT, J. (2018). *La fi del món antic i l'inici de l'edat mitjana a la Catalunya Central. Poblament, producció econòmica i organització del territori entre els segles V-VIII*. Tarragona: ICAC.
- (2020). «Una presència difusa: dades i indicis per al reconeixement de les primeres fortificacions altmedievales a l'àrea catalana (segles V-VIII)». A: MACIAS, J. M.; RIBERA, A., i ROSSELLÓ, M. [eds.]. *Recintos fortificados*

- en época visigoda: historia, arquitectura y técnica constructiva*. Tarragona: ICAC, p. 153-171.
- (2021). «Els primers castells d'època comtal de les valls del Llobregat i del Cardener: antecedents, orígens i context». *Dovella. Dossier: El patrimoni de torres i castells*, núm. 132, p. 1-10.
- GONZALO, X.; MARTÍ, R. (2015). «El poblament altmedieval del territori de Tarragona: Campanyes de prospecció arqueològica a l'Alt Camp i la Conca de Barberà (2012-2013). Primers resultats». A: *V Congrés d'Arqueologia Medieval i Moderna a Catalunya*, Barcelona: Ajuntament de Barcelona, p. 721-728.
- LOT, F. (1893). «La *vicaria* et le *vicarius*». *Nouvelle revue historique de droit français et étranger*, núm. 17, p. 281-301.
- LLOVERA, X.; BOSCH, J. M.; RUF, M. A.; YÁÑEZ, C.; SOLÉ, X., i VILA, A. (1997). *Roc d'Enclar. Transformacions d'un espai dominant (segles IV-XIX)*. Andorra la Vella: Patrimoni Cultural d'Andorra.
- MARTÍ, R. [ed.] (2008). *Fars de l'islam. Antigues alimares d'al-Àndalus*. Barcelona: Edar.
- (2019). «La descendència del comte Berà de Barcelona en la construcció dels comtats catalans». A: BLASCO, A.; VERGÉS, O. [eds.]. *Estudis sobre els orígens de la noblesa medieval al nord-est peninsular (s. X-XII)*. La Seu d'Urgell: Anem Editors, p. 17-51.
- (2020). «Els palaus rurals del Vallès Oriental. Implantació i deriva d'una institució d'època islàmica (segles VIII-XI)». *Ponències. Revista del Centre d'Estudis de Granollers*, núm. 24, p. 33-65.
- MARTÍ, R.; GIBERT, J. (2019). «Els vicaris del comte de Barcelona, gresol de nobleses». A: BLASCO, A.; VERGÉS, O. [eds.]. *Estudis sobre els orígens de la noblesa al nord-est peninsular (s. X-XII)*. La Seu d'Urgell: Anem Editors, p. 143-178.
- MARTÍ, R.; SÁNCHEZ, A. (2021). «La difusió altmedieval de les torres exemptes: formes, tècniques constructives i aplicacions». *Castellum*, núm. 6, p. 38-46.
- MARTÍ, R.; VILADRICH, M.M. (2018). «Les torres de planta circular de la frontera extrema d'al-Àndalus a Catalunya (segles VIII-X)». *Treballs d'Arqueologia*, núm. 22, p. 51-81.
- (2020). «The Round Towers of the Andalusí-Catalan Borders (8th-10th centuries)». *Journal of Islamic Archaeology*, núm. 7-2, p. 157-181.

- MENCHÓN, J. (2018). «Dos torres y un relato histórico en revisión: Santa Perpètua de Gaià (Tarragona) y Vallferosa (Lleida)». *Treballs d'Arqueologia*, núm. 22, p. 107-134.
- MORELL, N. (2006). «Forjant el passat. Recerques arqueològiques entorn la metal·lúrgia del ferro al Serrat dels Tres Hereus». *L'Erol*, núm. 91, p. 19-23.
- NEGRE, J. (2020). *En els confins d'al-Àndalus. Territori i poblament durant la formació d'una societat islàmica a les Terres de l'Ebre i el Maestrat*. Castelló de la Plana: Onada Edicions.
- OLLICH, I.; DE ROCAFIGUERA, M.; PRATDESABA, A.; OCAÑA, M.; AMBLÀS, O.; PUJOL, M. À., i SERRAT, D. (2017). «Roda Ciutat: el nucli fortificat de l'Esquerda sobre el Ter i el seu territori». *Ausa*, núm. 179, p. 23-40.
- PALOL, P. DE (2004). *El castrum del puig de les muralles de Puig Rom (Roses, Alt Empordà)*. Girona: Museu d'Arqueologia de Catalunya.
- PRAT, M. (2020). «Una torre de época visigoda en el nordeste peninsular: el caso de Torre Desvern, Celrà». A: BRUFAL, J.; NEGRE, J.; SABATÉ, F. [eds.]. *Arqueologia medieval. Fortaleses a la vall de l'Ebre (segles VII-XI)*. Lleida: Pagès, p. 241-254.
- PREVOSTI, M. (2020). «Els precedents antics a la *Història de Catalunya* de Ramon d'Abadal, cinquanta anys després». *Butlletí de la Societat Catalana d'Estudis Històrics*, núm. XXXI, p. 95-111.
- RIU, M. (1962). «Probables huellas de los primeros castillos de la Cataluña carolingia». *San Jorge*, núm. 47, p. 34-39.
- (1987). «L'aportació de l'arqueologia a l'estudi de la formació i expansió del feudalisme català». A: PORTELLA, J. [ed.]. *Estudi general, 5-6. La formació i expansió del feudalisme català*. Girona: Col·legi Universitari de Girona, p. 27-45.
- ROIG, J.; MOLINA, J. A., i COLL, J. M. (1996). «L'assentament altomedieval de Castellar Vell. Resultats de la intervenció arqueològica a les sitges i el fossat». *Plaça Vella*, núm. 41, p. 7-55.
- SALRACH, J. M. (2013). *Justícia i poder a Catalunya abans de l'any mil*. Vic-Barcelona: Eumo.
- (2020). «Ramon d'Abadal i els orígens històrics de Catalunya». *Butlletí de la Societat Catalana d'Estudis Històrics*, núm. XXXI, p. 63-78.
- SANCHO, M. (2010). «Els Altimiris». A: SÉNAC, PH. [ed.]. *Villa 3. Histoire et archéologie des Sociétés de la Vallée de l'Èbre (VIIè-XIè siècles)*. Tolosa: Université Toulouse II-Le Mirail, p. 67-90.

SUBIAS, E.; PUIG, A.; CODINA, D.; FIZ, I. (2020). «Nuevos datos sobre la muralla de Puig Rom (Roses, Alt Empordà, Girona)». A: MACIAS, J. M.; RIBERA, A.; ROSSELLÓ, M. [eds.]. *Recintos fortificados en época visigoda: historia, arquitectura y técnica constructiva*. Tarragona: ICAC, p. 35-44.